

INSTITUTO FEDERAL

SÃO PAULO

Câmpus Presidente Epitácio

MANUAL DO(A) ESTUDANTE

2021/2

Caro(a) estudante,

Seja bem-vindo(a) ao IFSP Câmpus Presidente Epitácio! Esperamos que tenha uma excelente jornada acadêmica conosco.

Neste manual, são apresentadas as principais informações sobre as atividades dos setores e núcleos que prestam atendimento aos alunos.

No período de excepcionalidade, devido à pandemia da Covid-19, o atendimento tem sido realizado de forma virtual, por e-mail e Whatsapp. Sempre que precisar nos contatar, apresente-se com o seu nome completo e prontuário. Acompanhe as notícias sobre o nosso câmpus no nosso site: pep.ifsp.edu.br.

Boas aulas!



SUAP

O Sistema Unificado de Administração Pública, mais conhecido como **SUAP**, é uma plataforma que reúne as informações acadêmicas, fornecendo aos estudantes diferentes serviços, tais como:

- Consulta a notas e faltas;
- Verificação do horário das aulas;
- Acesso aos Planos de Ensino das disciplinas;
- Realização de rematrícula, trancamento e transferência;
- Solicitação de diferentes requerimentos (atestado de matrícula, histórico escolar etc.).

O acesso é individual, por meio de um login (prontuário) e senha cadastrados.



MOODLE

O Moodle (sigla de *Modular Object-Oriented Dynamic Learning Environment*) é o Ambiente Virtual de Aprendizagem (AVA) utilizado nos cursos de Ensino a Distância (EAD) e como apoio nos cursos presenciais, os quais, por conta da pandemia, tiveram de adotar o ensino remoto emergencial.

A plataforma funciona como uma sala de aula online, que permite aos professores disponibilizar materiais didáticos, arquivos, videoaulas e *links*; oferecer diferentes tipos de tarefas; realizar avaliações; fornecer *feedback* das atividades; e propor interações virtuais, tais como *chats*, fóruns, enquetes, entre outros.



COORDENADORIA DOS CURSOS

Cada curso do IFSP é coordenado por um(a) professor(a) efetivo(a) da instituição. Os coordenadores são eleitos para exercer o cargo em mandatos de dois anos de duração e são responsáveis por liderar a organização das atividades de ensino de cada curso, seja no modo remoto, híbrido ou presencial.

Neste período de excepcionalidade, devido à pandemia da Covid-19, os coordenadores organizaram grupos de Whatsapp para centralizar a divulgação de informações sobre os cursos. Siga as instruções na matrícula para ter o seu contato de Whatsapp inserido no grupo do seu curso. Se necessário, entre em contato com as coordenações de curso também por e-mail:

Cursos Integrados (Ensino Médio)

coord.tii.pep@ifsp.edu.br - Técnico Integrado em Informática

coord.tim.pep@ifsp.edu.br - Técnico Integrado em Mecatrônica

Cursos Técnicos Concomitantes/Subsequentes

coord.tad.pep@ifsp.edu.br – Técnico em Administração

coord.ted.pep@ifsp.edu.br – Técnico em Edificações

coord.tel.pep@ifsp.edu.br – Técnico em Eletrotécnica

Cursos Superiores

coord.bcc.pep@ifsp.edu.br – Bacharelado em Ciência da Computação

coord.bee.pep@ifsp.edu.br – Bacharelado em Engenharia Elétrica

coord.clp.pep@ifsp.edu.br – Licenciatura em Pedagogia

COORDENADORIA SOCIOPEDAGÓGICA (CSP)

Este setor atua por meio de uma equipe multidisciplinar, composta por: Técnicos em Assuntos Educacionais, Psicólogo, Pedagogos e Nutricionista.

Principais atribuições:

- Atendimento acerca do processo de ensino-aprendizagem, desenvolvendo estratégias, técnicas e rotinas de estudos;
- Orientação nutricional;
- Acolhimento e orientação psicológica;
- Acompanhamento da política de assistência estudantil, por meio da concessão de auxílios financeiros que visam promover a permanência e o êxito nos estudos. As modalidades dos auxílios são: material, transporte, moradia, alimentação, creche e saúde.

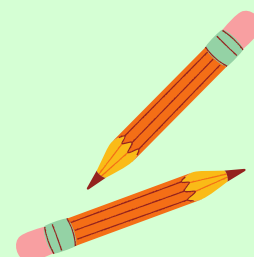
Atendimento diário, das 7h às 19h

Mais informações na [página do setor](#).

E-mail: csp.pep@ifsp.edu.br



(18) 3281-9598; (18) 3281-9593



COORDENADORIA DE REGISTROS ACADÊMICOS (CRA)

A CRA é responsável por registrar e acompanhar a vida escolar do estudante, desde sua matrícula até a conclusão do curso.

Principais atribuições:

- Receber, protocolar e dar encaminhamentos aos requerimentos dos discentes;
- Expedir históricos escolares, diplomas, guias de transferências, certidões, atestados, declarações e outros documentos semelhantes;
- Emitir, confeccionar e arquivar todos os registros escolares relativos ao corpo discente.

O atendimento ocorre via sistema acadêmico SUAP.

Instruções para uso do sistema no link.

Mais informações na página do setor.



E-mail: cra.pep@ifsp.edu.br



(18) 3281-9583

COORDENADORIA DE APOIO AO ENSINO (CAE)

Esta coordenadoria tem como objetivo assessorar o atendimento das demandas de alunos e comunidade.

Principais atribuições:

- Organizar os horários escolares e todos os trâmites pertinentes;
- Verificar as condições de uso dos ambientes escolares, agendando espaços para atividades;
- Prezar pela promoção de um ambiente acolhedor nos espaços de convivência, fazendo a comunicação das atividades educacionais e do uso de materiais;
- Desenvolver ações conjuntas para garantir a realização das atividades, contribuindo com a demanda do câmpus.

Mais informações na [página do setor](#).

E-mail: cae.pep@ifsp.edu.br



(18) 3281-9591



COORDENADORIA DE TECNOLOGIA DA INFORMAÇÃO (CTI)

Esta coordenadoria é responsável pelas atividades que envolvem a informática.

Principais atribuições:

- Acesso a sistemas, internet e rede local do campus;
- Manutenção, desenvolvimento e suporte aos sistemas institucionais;
- Suporte técnico aos usuários;
- Aquisição e manutenção de equipamentos de informática;
- Instalação e configuração de softwares utilizados nos laboratórios de informática.

Mais informações na [página do setor](#).

Atendimento: segunda a sexta, das 7h30 às 22h

E-mail do setor: cti.pep@ifsp.edu.br

Abertura de chamados: suporte.cti.pep@ifsp.edu.br



(18) 3281-9594

(Atendimento por este canal:
segunda a sexta, das 8h às 12h
e das 13h às 17h)

BIBLIOTECA

A Biblioteca “Anna Deák” atende à comunidade acadêmica, oferecendo suporte informacional aos cursos ministrados no Câmpus Presidente Epitácio, atuando nas atividades de ensino, pesquisa e extensão.

O acervo conta atualmente com 2.759 títulos distribuídos em 10.471 exemplares. Disponibiliza acesso ao conteúdo do Portal de Periódicos Capes, à Biblioteca Virtual Person e à Coleção de normas da ABNT.

Visando manter-se em conexão com o público durante o período de quarentena, a Biblioteca promove:

- Suporte ao ensino e à comunidade acadêmica;
- Combate às *fake news*;
- Publicação de *banners*;
- Atendimento on-line;
- Elaboração de vídeos e tutoriais;
- Clube de leitura virtual;
- Conhecendo a biblioteca.

Mais informações na [página da biblioteca](#).



E-mail: cbi.pep@ifsp.edu.br



(18) 3281-9596

[Facebook](#)

[Instagram](#)

COORDENADORIA DE EXTENSÃO (CEX)

Este setor é responsável por coordenar as ações de extensão, ou seja, de interação entre a comunidade IFSP e a sociedade em geral.

Principais atribuições:

- Cursos de curta duração voltados para a comunidade externa do IF, que podem ser profissionalizantes ou não;
- Palestras, projetos e eventos para alunos e para a comunidade externa;
- Registro, conferência e arquivamento de todos os documentos referentes aos estágios.

Durante a pandemia, todas as atividades continuam acontecendo de modo remoto, sejam pelos cursos e eventos promovidos on-line, ou mesmo o recebimento de documentos de estágio, de forma presencial ou e-mail.

Mais informações na [página do setor](#).

E-mail: cex.pep@ifsp.edu.br



18 3281 - 9585



COORDENADORIA DE PESQUISA

Este setor coordena o planejamento e a execução de ações de Pesquisa, Inovação e Pós-Graduação.

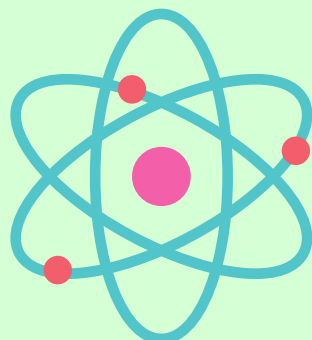
Principais atribuições:

- Oferecer suporte, por meio de editais, para o desenvolvimento de projetos de Iniciação Científica e para o fomento de servidores e discentes em eventos científicos;
- Incentivar, apoiar e mapear os projetos de pesquisa e inovação do câmpus.

A Iniciação Científica constitui uma oportunidade formativa para o estudante e pode acontecer de forma voluntária ou com aporte financeiro.

Mais informações na [página do setor](#).

E-mail: cpi.pep@ifsp.edu.br



DIREÇÃO DO CÂMPUS

Os câmpus do IFSP são administrados por Diretores Gerais. Atualmente o câmpus é dirigido pelo Professor Alexandre Ataíde Carniato, eleito mediante processo eleitoral no qual votaram os docentes, servidores técnico-administrativos e estudantes.

E-mail: drg.pep@ifsp.edu.br



Núcleo de Apoio às Pessoas com Necessidades Educacionais Específicas (NAPNE)

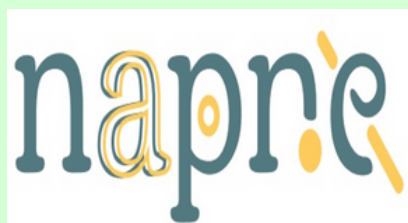
O NAPNE é um núcleo que tem por finalidade desenvolver ações que contribuam para a promoção da inclusão escolar de pessoas com necessidades educacionais específicas, buscando viabilizar as condições para o acesso, permanência e êxito.

Principais atribuições:

- Favorecer a cultura da educação para a convivência e o respeito à diversidade;
- Auxiliar nas acessibilidades arquitetônica, atitudinal e educacional;
- Prestar apoio educacional aos estudantes com deficiência.

Se você informou alguma deficiência ou necessidade educacional específica durante a matrícula, o núcleo irá entrar em contato em breve. Se não informou e precisa de atendimento específico, encaminhe e-mail para napne.pep@ifsp.edu.br.

Mais informações na [página do setor](#).



Comitê para Promoção dos Direitos Humanos, Igualdade Étnico-racial e de Gênero

Este comitê é um coletivo formado por representantes dos segmentos docente, discente, técnico-administrativo e comunidade externa, que tem como missão favorecer a formação humana, pautada nos princípios de valorização e respeito à diversidade.

Principais atribuições:

- Promover conscientização acerca das origens históricas, características e finalidades políticas, econômicas, sociais e culturais para elucidar os temas de interesse do comitê;
- Contribuir para efetivação da promoção, manutenção, defesa de direitos e combate a todo tipo de violência.

O Comitê repudia todo e qualquer tipo de violência, preconceito e discriminação e busca contribuir com a transformação da escola em um lugar de liberdade, equidade e respeito.

Mais informações na [página do comitê](#).

E-mail: comitedireitoshumanos.pep@ifsp.edu.br



Núcleo de Estudos Afro-brasileiros e Indígenas (NEABI/IFSP)

"No espírito das Leis 10.639/03 e 11.645/08, o Núcleo existe para que as questões étnico-raciais, como o racismo e a xenofobia, não fiquem à margem e sejam encaradas com a devida seriedade nas ações de ensino, pesquisa e extensão desenvolvidas no âmbito do Instituto Federal de São Paulo, ou que estejam a ele vinculadas. O NEABI tem sido propositivo e juntamente com a comunidade escolar tem buscado novas propostas, novos caminhos de inserção efetiva do indígena e do afro-brasileiro em todas as esferas da sociedade, das quais foram e ainda são excluídos, em função de valores culturais e práticas institucionais discriminatórias e sectaristas" (Fonte: https://ifsp.edu.br/images/reitoria/Nucleos/Neabi/PortfolioFormadores2020_P2.pdf).

No Câmpus há 4 membros(as) do NEABI/IFSP: Elisângela Santos, Leandro Guirro, Monique Reis e Patrícia Nunes.

E-mail: neabi@ifsp.edu.br

NEABI
NÚCLEO DE ESTUDOS
AFRO-BRASILEIROS E INDÍGENAS

