

Professor Diego Bravo, do Campus Itaquaquecetuba, desenvolve capacete para o combate à pandemia do COVID-19



O professor Diego Moreno Bravo, do Câmpus Itaquaquecetuba do IFSP, construiu um protótipo de um capacete hermético de baixo custo para o tratamento da síndrome do desconforto respiratório agudo em pacientes acometidos pela Covid-19. O equipamento já está sendo utilizado em hospitais do Pará e apresenta ótimos resultados.

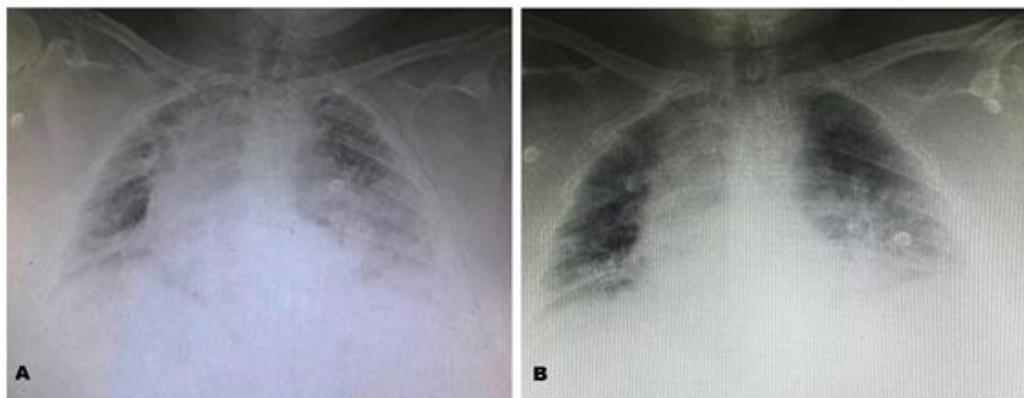
A construção do capacete foi feita com recursos próprios do professor do curso Técnico em Mecânica e contou com a contribuição técnica do fisioterapeuta intensivista Paulo Vitor Cavalcanti da Nóbrega.

Na entrevista dada pelo professor (vide link abaixo), o professor revela que, no fim de março, assistiu a um vídeo sobre uma família norte-americana que estava produzindo um capacete para ventilação de pacientes com Covid. “A partir de então, passei a pesquisar mais e a trocar ideias relacionadas ao assunto nas redes sociais. No início de abril, entrei em contato com Paulo Vitor, fisioterapeuta intensivista da Santa Casa de Misericórdia de Belém, no Pará, que, num grupo de discussões, postou sobre capacetes utilizados na Itália”, relata.

Diego e Paulo passaram a conversar com o objetivo de encontrar uma solução que pudesse ser viabilizada imediatamente no Brasil. “Assim, se a proposta funcionasse, qualquer pessoa no Brasil com o mínimo de recursos conseguiria replicar o dispositivo”, destaca o professor.



*Diego Moreno Bravo,
professor do Câmpus
Itaquaquecetuba do IFSP*



Raio-X de paciente antes e depois do uso do capacete.

O contraste escuro indica a presença de oxigênio no pulmão. Na imagem A, quase não há presença. Na imagem B, após o tratamento com o capacete, a melhora do quadro clínico é evidente. (Imagem cedida pelo professor)

Em pouco tempo, os pacientes apresentaram recuperação expressiva em seus quadros de saúde e receberam alta da UTI. A vantagem deste dispositivo é que ele viabiliza a aplicação de protocolos não invasivos de ventilação mecânica, oferecendo segurança aos profissionais da área de saúde que atuam no combate à doença, possibilitando ainda que um único ventilador mecânico seja usado no tratamento de múltiplos pacientes (um paciente de cada vez), em sessões individuais cujas durações dependem da tolerância do paciente à terapia, durando normalmente de uma a duas horas, com cerca de três sessões por dia.

Para conhecer mais detalhes sobre este importante trabalho realizado pelo docente de nosso câmpus, indicamos a matéria realizada pelo Instituto Federal, em <https://www.ifsp.edu.br/noticias/1529-professor-constroi-prototipo-de-capacete-para-tratamento-da-covid-19> e também a live da entrevista que o professor Diego deu ao professor de Biologia Carlos Tonhati (IFSP_ITQ) no IFIZCafé, em <https://www.instagram.com/tv/CBhdq7oAsJD/?igshid=1I3zja7cpcsov>.

Ação Social durante a suspensão do calendário



Desde a suspensão das aulas e das atividades presenciais no câmpus, a pedagoga Valtir Maria Pereira dos Santos, da Coordenadoria Sociopedagógica, vem direcionando seus esforços para ajudar nossos estudantes que estão em situação de vulnerabilidade socioeconômica devido aos impactos da crise gerada pela Covid-19.

Em maio, a ação que contou apoio dos servidores do IFSP-ITQ, angariou o valor de R\$ 3.160,00 que foi destinado à compra de 54 cestas, somadas as outras 10 que foram doadas por familiares da pedagoga, totalizando 64 cestas. Desta vez, foram arrecadados R\$ 3.304,00, o que possibilitou a aquisição de 56 unidades. Destas, 43 foram distribuídas em 23/06, e o restante em 29/06 no próprio câmpus, obedecendo às regras de segurança e distanciamento social.

Além desta ação social promovida pela servidora Valtir, houve também a ação centralizada pela Reitoria do IFSP, com recursos do PNAE (Programa Nacional de Alimentação Escolar), que atendeu aos discentes que manifestaram interesse e necessidade em receber o benefício. Parabéns à pedagoga a Valtir e aos demais servidores que participaram desta iniciativa!! #Juntos, somos mais fortes!

Atualização das páginas do site do Câmpus Itaquaquecetuba

Com o intuito de atualizar a comunidade do IFSP_ITQ, a Comissão de Comunicação do IFSP - Câmpus Itaquaquecetuba informa o andamento de seus trabalhos a partir da atualização das páginas no site do câmpus.

Os **menus da página inicial** do câmpus estão sendo reorganizados com o intuito de conferir ainda mais transparência e fácil navegabilidade aos usuários.

A página **Perguntas Frequentes** está passando por algumas alterações, em especial, no tocante à atualização de links para as respostas, criação de novas perguntas e criação de leiaute.

A página da biblioteca está passando pelas últimas estruturações para implementação de novo leiaute. Algumas páginas estão nos últimos acertos de finalização, como: Napne e Neabi, e outras já finalizadas, Nugs e CEX.

A Comissão de Comunicação continuará seus trabalhos de atualizações das páginas do câmpus e agradece de maneira especial à Coordenadoria de Tecnologia e Informação (TI) pela disposição e parceria nesse trabalho.

Participação em eventos: Construção de Saberes

Confira abaixo a participação da professora Juliana, de História, e do professor Anderson, de Sociologia, nos eventos

Painel: Vidas negras importam!

Em 08 de junho, a Profa. Juliana Serzedello participou do painel de discussões com Huyrá Araújo, Caroline Jango e Christian Moura, pesquisadores do Neabi/IFSP (Núcleo de Estudos Afro-brasileiros e Indígenas) para tratar de questões étnico-raciais com o tema “Vidas negras importam!”



Por meio de reflexões críticas, debateram conceitos fundamentais como racismo estrutural, antirracismo, representatividade, bem como a importância da construção de uma educação antirracista e decolonial e a formação docente voltada para ações de combate ao racismo. Além disso, no evento traçaram um paralelo entre as formas de mobilização frente à morte de pessoas negras no Brasil e nos E.U.A, a partir das manifestações ocorridas nos E.U.A em decorrência do assassinato de George Floyd, que culminou na criação do movimento “Black lives matter”.

A Profa. Juliana destacou a vasta dimensão da temática e citou a negação do racismo por parte da sociedade brasileira em que “ninguém é racista”, mas “vivemos numa nação em que o racismo estrutural está muito arraigado, neste contexto os corpos humanos negros são desumanizados”.

Ao responder à provocação sobre qual seria a sua utopia pós pandemia, a professora lembrou os acontecimentos em Bristol, Inglaterra, em que uma estátua de um traficante de escravos foi derrubada, arrastada e lançada ao mar pela população. Isso para enfatizar sua crença na utopia de um mundo melhor, da construção de uma nova sociedade em que os líderes quilombolas sejam os heróis. Na sua interpretação do nosso momento atual, usou a seguinte metáfora: “ousar sonhar que está havendo uma primavera negra mundial”**

** Disponível na página do Professor Adelino, no Facebook:

<https://www.facebook.com/100417598033811/posts/276089190466650/>

Acesso em 26/06/2020

WEBINAR – Formação Neabi:

A implementação das Leis 10.639/03 e 11.645/08 nos Currículos de Referência do IFSP

A Professora Juliana Serzedello com os membros do GT (Grupo de Trabalho) Currículo do NEABI participaram do WEBINAR intitulado “A implementação das Leis 10.639/03 e 11.645/05 nos Currículos de Referência do IFSP”, cujo objetivo foi propor a reflexão acerca dos desafios de garantir a introdução da história e da cultura africana, afro-brasileira e indígena nos documentos curriculares, apesar da legislação garantir e prescrever tais abordagens. A formação ocorreu em 22/06/2020.



Foram abordados alguns aspectos relacionados à maneira como os temas transversais, na perspectiva da educação para as relações étnico-raciais, são materializados nos currículos.

Além disso, os participantes enfatizaram que as leis referem-se às contribuições dos povos afros e indígenas em nosso currículo. Com isso, de forma transversal, devem passar em todas as atuações e áreas, quer em relação ao currículo ou nas relações dentro dos câmpus do IFSP.

A Professora Juliana salientou a necessidade da construção de um currículo antirracista e descolonizado, que seja afrocentrado, já que os conhecimentos socialmente construídos e valorizados são de base eurocentrada, desconsiderando, dessa maneira, a perspectiva étnico-racial.

O GT desenvolveu uma metodologia de trabalho a partir da análise de três etapas na construção dos currículos (perfil do egresso, objetivos dos cursos, conhecimentos essenciais) tendo em vista construir um panorama e verificar de que modo as relações étnico-raciais estão, de fato, materializadas nos currículos de referência e se funcionam como eixo articulador. **

**Disponível em: <https://www.youtube.com/watch?v=QOFB3RuJSjk>. Acesso em: 26/06/2020

I Webinário Filosofia em Rede

Em 20 de junho, o professor Anderson Alves Esteves participou do I Webinário Filosofia em Rede: Filosofia em Tempos de Pandemia, organizado pelo Instituto Trilhas, com o apoio do Curso de Filosofia da Universidade Federal do Cariri (UFCA). Participando de uma mesa de comunicação, o docente apresentou um trabalho cuja temática foi “A razão pós-tecnológica em Herbert Marcuse”. Compartilhamos abaixo o resumo da comunicação apresentado pelo professor:



“Como construção social e histórica, a racionalidade não se constitui de um apanágio perene; ao contrário, é plástica e orientada por interesses e fins definidos pelo homem, portanto, com vicissitudes a se metamorfosearem. Tanto pode caracterizar-se como forma de controle social, operar de acordo com o império sobre os sentidos,

subsumir seus usuários de maneira a se apresentar como um poder estranho a eles, estar colonizada pela forma-mercadoria, expressar e veicular o princípio de desempenho e a mais-repressão, violentar os meios ambiente e social quanto reorientar-se e ser reorientada de modo a afinar-se e estar afinada a novas sensibilidades e novos sentidos (sem sobrepujá-los), à beleza, à fantasia, ao jogo, à arte e à razão, de modo a entrelaçar os pensamentos científico e poético, forças produtivas e utopia, princípio de realidade e princípio de prazer.

Na Teoria Crítica de Herbert Marcuse, a racionalidade tecnológica/instrumental, que permeia outras formas de controle social (vincadas pela edificação de dessublimações repressivas), tais como a política, a linguagem, as falsas necessidades, a indústria cultural e as formas socialmente aceitas e incentivadas de sexualidade, poderia ser superada pela racionalidade pós-tecnológica, que demandaria a superação do progresso quantitativo pelo qualitativo e a civilização repressiva pela libidinal.

Tal racionalidade seria, portanto, concomitantemente, expressão e veículo de um novo princípio de realidade, a saber, o *ethos* estético; caracterizaria-se, outrossim, como elemento pulsional e racional presente naqueles que, sob a pressão da fase monopolista do capitalismo e que caíram sob dependência (intelectuais, estudantes, pacifistas, feministas, ativistas de movimentos de libertação, vítimas de todas as formas de preconceito, moradores das regiões periféricas e vulneráveis das grandes cidades, desempregados e não empregáveis, ecologistas), não deixam de imaginar a superação do *status quo*”.

Disponível em: <http://www.institutotrilhas.org/2020/06/trilhas-divulga-programacao-do-i.html>. Acesso em: 26/06/2020

Organização das atividades durante o período de suspensão dos calendários

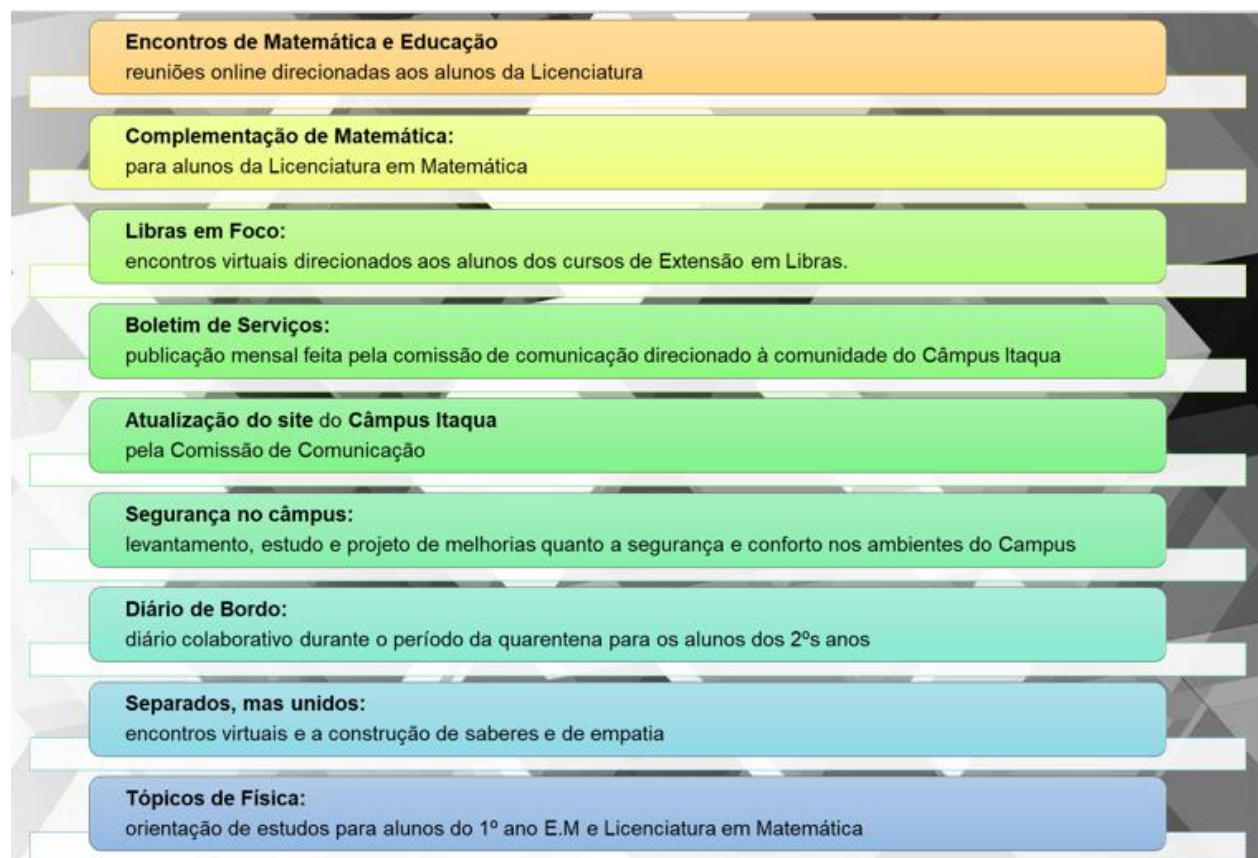
Atividades Remotas para os estudantes de todos os cursos (Curso Técnico em Mecânica Integrado ao Ensino Médio, Curso técnico em Mecânica concomitante/subsequente e Licenciatura em Matemática) no período de 29 de junho a 10 de julho.



A retomada de atividades presenciais, embora frequentemente tenha sido objeto de discussão em reuniões conduzidas pela DAE com os servidores, coordenadores, discentes e com as famílias, foi compreendida na perspectiva de que tal momento só ocorreria com a garantia de condições sanitárias adequadas para preservação da vida dos alunos, servidores e demais trabalhadores do câmpus. Ao longo do período de suspensão de atividades presenciais, várias ações foram realizadas no IFSP.ITQ e podem ser visualizadas no Painel de atividades:

<https://itq.ifsp.edu.br/index.php/component/content/article/8-assuntos/720-painel-de-acoes-do-ifsp-campus-itaquaquecetuba>

As atividades remotas promovidas têm ocorrido de forma não conteudista e sem intenção de substituir o ensino presencial e têm como enfoque principal promover não só uma rede estrutural de apoio à comunidade escolar, ofertando a disseminação de conhecimento, solidariedade, afeto e acolhimento aos estudantes, mas também avaliar as condições e potencialidade de utilização de atividades remotas junto à comunidade do IFSP.ITQ. Contudo, além das atividades já oferecidas em nosso painel, constatou-se, apesar do reconhecimento com as preocupações da escola com a saúde e bem estar dos alunos e seus familiares, o desejo da comunidade de ter acesso também a atividades organizadas envolvendo revisão, reforço, retomada de contato com os conteúdos formais dos componentes curriculares ou outras atividades nesta direção.



Em 19.06.2020, após reuniões setorizadas, dos professores das turmas do Técnico concomitante/subsequente; Técnico integrado e Licenciatura em matemática, com a DAE, decidiu-se pela oferta de mais um novo conjunto de atividades remotas sem caráter de aulas formais com contagem de dias letivos ou carga horária, porém, com conteúdos formativos comuns a grupos de conhecimentos possíveis de aglutinação com potencial multidisciplinar. Nesta reunião, foram realizadas mais discussões e análises das propostas da RNA de 17/06 quando foram discutidas os *Resultados da primeira rodada de contatos da Tutoria de Estudantes*; e - *Planejamento de atividades de remotas de reforço/revisão de conteúdos*. A discussão resultou em um sensível aprimoramento das ações do IFSP.ITQ durante a suspensão de calendário, visto que anteriormente as ações dirigidas aos estudantes, embora em expressiva quantidade, apresentavam-se como propostas de caráter voluntário e sem uma coordenação centralizada envolvendo todas as disciplinas.

Após esta reunião, que buscou atender as expectativas novamente manifestadas pelos estudantes e suas famílias em reuniões com a DAE na semana anterior, as ofertas de atividades envolveram os docentes dos três segmentos, Integrado, subsequente/concomitante e licenciatura em matemática, que planejam atividades de forma coletiva e colaborativa. Foi consenso entre os docentes que seriam utilizadas diferentes ferramentas de comunicação tendo em vista facilitar o acesso aos discentes. Consequentemente, seriam empregadas, além dos mecanismos institucionais disponíveis, (SUAP, e-mail, plataforma comunidade acadêmica federada – CAFÉ), redes sociais, como facebook, whatsapp, instagram, google classroom, zoom, etc., com potencial de gratuidade e facilidade de obtenção de dados. Nesta nova etapa que demonstrou extrema cooperação e envolvimento coletivo dos docentes, as atividades culminaram em um conjunto de temas norteadores com viés multidisciplinar e podem ser conferidas no link <https://itq.ifsp.edu.br/index.php/component/content/article?id=762>. Os resultados destas atividades deverão orientar a continuidade e aprimoramento do nosso trabalho.



Publicações

ESTEVES, A. A. **O nosso (esquálido) Behemoth**. In: *A Terra é Redonda*. Disponível em: <https://aterraeredonda.com.br/o-nosso-esquálido-behemoth/>. Acesso em 24/06/2020.

CAMARGO, I. L.; FORTULAN, C. A. **Moinho e Misturador Planetário: Projeto e Protótipo de Equipamento Híbrido**. *Revista Interdisciplinar de Tecnologias e Educação*, vol. 5, n. 1 (2020). Disponível em: <http://rinte.ifsp.edu.br/index.php/RInTE/issue/view/8>. Acesso em 24/06/2020.

SILVA, M. A. A.; BAZANTE, T. M. G. D. **Profissionalização, formação e saberes docentes: o desafio da escolha dos livros didáticos pelos professores de matemática dos anos finais do ensino fundamental**. *Portal de Livros Abertos da Editora JRG*, vol. 4, n. 4 (2020). Disponível em: <http://revistajrg.com/index.php/livrosabertos/article/view/137>. Acesso em 24/06/2020.

FAQUERI, R. F. **A busca da identidade por Ofelia em O Labirinto do Fauno (2006): uma jornada mítico-simbólica**. *Téssera*, vol. 2, n. 2 (2020). Disponível em: <http://www.seer.ufu.br/index.php/tessera/article/view/53926/29200>. Acesso em 24/06/2020.

NOGUEIRA, A. E. A.; CATORCENO, L. L. C. **Avaliação de ligas Al-Cu aplicadas a fundição**. In: *II Congresso Online de Engenharia de Materiais*. Disponível em: <https://congresso.me/eventos/engmatcon>. Acesso em 29/06/2020.

Sugestão de revistas para submissão de artigos

HIPÁTIA – Revista Brasileira de História, Educação e Matemática

De periodicidade semestral e com fluxo de recebimento e processamento contínuo, a revista aceita trabalhos de História da Matemática, Educação Matemática e de Matemática (pura e aplicada). A revista é composta por cinco seções: **Ensaio, Artigos, Iniciação Científica, Relatos de Experiência, Resenhas**. Para maiores informações, acesse o link : <https://ojs.ifsp.edu.br/index.php/hipatia>



A Coordenadoria de Gestão de Pessoas informou que durante o mês de junho não houve movimentação no quadro de servidores.

Aniversariantes do Mês

Desejamos que a busca pela felicidade e por grandes realizações estejam no caminho de todos. Parabéns aos aniversariantes do mês de junho! Que este novo ciclo que se inicia seja repleto de alegrias e conquistas!

Comissão de Comunicação do IFSP.ITQ

Itaquaquecetuba, 1º de julho de 2020.

Comissão de Comunicação

Ana Paula Faria (Professor EBTT – Português/Inglês)
Artur Martins de Sá (Técnico-Administrativo – CRA)
Aurélio Bandeira Amaro (Professor EBTT - Geografia)
Débora Mariana Ribeiro (Professor EBTT - Português/Inglês)
Juliana Amorim (Técnico-Administrativo – CRA)

Lauriberto Paulo Belem (Professor EBTT - Química)
Leandro Moureira (Técnico-Administrativo – CTI)
Luan Alberto Ferreira (Professor EBTT – Matemática)
Marcos Aurélio Alves e Silva (Professor EBTT Sub. – Matemática)



Reitor
EDUARDO ANTONIO MODENA
Direção Geral do Campus
DENILSON MAURI
Diretoria Adjunta de Administração
AUMIR ANTUNES GRACIANO
Diretoria Adjunta Educacional
THIAGO FONSECA
Coordenadoria de Apoio à Direção
WANDERLEY MONTANHOLI JUNIOR
Coordenadoria de Gestão de Pessoas
DOUGLAS WENZLER DA SILVA
Coordenadoria de Registros Acadêmicos
ARTUR MARTINS DE SÁ
Coordenadoria Sociopedagógica
VALTIR MARIA PEREIRA SANTOS
Coordenadoria de Extensão
PAULA FERRARI
Coordenadoria de Pesquisa e Inovação
CLEITON DOMINGOS MACIEL

Coordenadoria do Curso Técnico Integrado e Concomitante em Mecânica
JULIANA LUCIA DO AMARAL M. G. DO NASCIMENTO
Coordenadoria do Curso Licenciatura em Matemática
IVAN LUIS DOS SANTOS
Coordenadoria de Apoio ao Ensino
LEANDRO CARAHYBA
Coordenadoria de Biblioteca
FERNANDA FERREIRA DA SILVA
Coordenadoria de Almoxarifado, Manutenção e Patrimônio
BRUNO DIAS JUNQUEIRA
Coordenadoria de Contabilidade e Finanças
DANIEL PAULINO DE SOUZA
Coordenadoria de Licitações e Contratos
RENATO DE OLIVEIRA MELLO
Coordenadoria de Tecnologia da Informação
JOSEMBERG BATISTA DOS ANJOS