

ATA DE REUNIÃO

Assunto: Ata da 5ª reunião ordinária do Concam 2023

ATA DA 5ª. REUNIÃO ORDINÁRIA DO CONCAM – 2023

Aos quatorze dias do mês de setembro do ano de dois mil e vinte e três, de forma híbrida, às quatorze horas e seis minutos, contando com quatro (04) conselheiros presentes na sala da Direção-Geral e sete (07) Conselheiros de forma online, teve início a quinta reunião ordinária do Conselho de *Campus* – CONCAM, do *Campus* Cubatão. O presidente, professor Artarxerxes nominou os conselheiros e convidados presentes na Reunião, e colocou em votação a Ata da 4ª. Reunião Ordinária do CONCAM. Por três votos SIM de forma presente e uma Abstenção, também presente, e sete votos SIM online, a Ata da 4ª. Reunião Ordinária do Concam foi **APROVADA**, por maioria. O presidente colocou em votação a inclusão de pauta: Deflagração do Processo Eleitoral para o CONCAM. Com a votação **APROVADA** por unanimidade, o processo terá início através da composição de uma Comissão Eleitoral. O discente, Gabriel Diniz entrou na reunião. O presidente passou a palavra para a presidente do PDI, Dra. Thalita Di Bella que passou para a explanação sobre o Plano de Desenvolvimento Institucional – PDI, do *Campus* Cubatão. Explicou sobre as atividades da Comissão Local do PDI, a estrutura do documento elaborado por esforço conjunto e que contou com participação da comunidade acadêmica, técnicos-administrativos, discentes e a comunidade externa. O Conselheiro, professor Marciel entrou, de forma online, na reunião. A Dra. Thalita elencou as contribuições realizadas por todos e falou as próximas fases do PDI. Agradeceu a participação de todos, e se colocou à disposição para elucidação de dúvidas. O presidente retomou a palavra citando os conselheiros que entraram durante a reunião. Falou sobre as contribuições do PDI e salientou que o presente documento é uma prestação de contas para as comunidades internas e externas. O Conselheiro, professor Coelho solicitou a palavra agradecendo o excelente trabalho do PDI e perguntou sobre os próximos passos. A Dra. Thalita disse que o resultado das consultas será remetido para o PDI Central na forma de relatório final. O Conselheiro, professor Coelho perguntou sobre o prazo para o envio do relatório final. Pergunta que foi respondida pelo presidente, que disse que estamos no prazo final para enviar para a Comissão Central do PDI. O Conselheiro, professor Coelho falou sobre a dificuldade de se encontrar alguns dados que estão dispostos no relatório. A presidente, Dra. Thalita se comprometeu a deixar os dados para que se tenha um acesso mais simplificado. O professor solicitou a alteração do número de alunos para o novo curso de *Latu Sensu* da Engenharia. Solicitação que será atendida. Falou que percebeu três novos produtos: pós-graduação em formação de professores, curso de idiomas e curso preparatório para ingresso em nosso *Campus*. A Dra. Thalita disse que se trata de cursos de extensão que não alterarão a planilha de impacto. E que os TAE's propuseram uma nova planilha de impacto para determinar o quantitativo ideal na relação número de alunos e técnico-administrativos. O presidente, professor Artarxerxes comentou que o pedido dos discentes para a implantação do curso de línguas vem ao encontro da implantação do Centro de Línguas – CELIN. A Conselheira Claudia pediu a palavra para explicar que alguns pequenos ajustes serão realizados pela Dra. Thalita no relatório final, antes de ser enviado para a Comissão Central do PDI. Complementou que dados importantes vieram da Plataforma Nilo Peçanha. O Conselheiro Fabrício entrou na reunião nesse momento. O Conselheiro Alessander fez uma observação sobre o termo “Laboratório Maker de Informática”, que será corrigido. O Conselheiro, professor Marciel, falou sobre o restaurante estudantil que consta somente como estrutura. O presidente, professor Xerxes respondeu dizendo que tal restaurante entra somente como estrutura que poderá constar como planejamento futuro para funcionamento como restaurante. A ideia do professor Marciel foi encaminhada para a Comissão do PDI e será adicionada ao documento final. O Conselheiro, professor Coelho, solicitou a palavra para falar sobre a parte de infraestrutura (laboratórios). Perguntou quais foram os critérios utilizados para responder algumas questões do questionário (pontos fracos e fortes). O presidente, professor Xerxes, explicou que a análise SWOT pode mudar a forma como foi realizada a análise. O professor Leandro tomou a palavra explicando como foi realizada a análise em questão. Disse que a análise não levou em conta detalhes técnicos de cada laboratório, que são muito específicos. O Conselheiro, professor Dr. Maniçoba entrou na reunião. O Conselheiro, professor Coelho, explicou que os comentários foram realizados para melhor entender o documento. A Conselheira, professora Fabiana, parabenizou ao trabalho da Comissão Local do PDI e perguntou como as sugestões registradas no relatório do PDI se tornarão realidade. O presidente, professor Artarxerxes, explicou que a Gestão do *Campus* tem o relatório do PDI como um indicador, uma bússola, para nortear as futuras ações de nossa Instituição. Disse que, somente no ano de 2026 é que poderemos planejar as futuras ações do IFSP – *Campus* Cubatão no que tange a alteração da oferta de cursos e de vagas. A Conselheira, professora Fabiana, agradeceu a explicação e salientou a importância do PDI. A presidente, Dra. Thalita disse que foi entendido que a vontade da comunidade, tanto interna como externa, necessita ter seus anseios registrados no relatório final. A Conselheira, professora Claudia, disse que os anseios colocados no relatório final ainda precisam ser referendados e votados em várias sessões com os vários setores da sociedade, que provavelmente será realizado em 2026. O professor Artarxerxes disse que, em várias das reuniões realizadas, conseguimos coletar os anseios da sociedade que ficam gravados no relatório final do PDI e que faremos estudos de viabilidade para a futura implementação. A Conselheira, professora Claudia, emendou a fala do presidente, dizendo que serão realizados estudos técnicos, reuniões e audiências públicas para determinar a viabilidade, ou não, das propostas inseridas no relatório final do PDI. O professor Artarxerxes tomou a palavra encaminhando para a votação do CONCAM, com os ajustes indicados pelos Conselheiros. Com oito (08) votos online e quatro (04) votos presentes, a moção foi **APROVADA** por unanimidade (12 votos). A ata da 5ª reunião ordinária do CONCAM foi lida por mim, ainda na reunião, e foi colocada em votação pelo presidente do Concam. Por oito votos online e quatro votos presenciais a presente ata foi **APROVADA** por unanimidade. Eu Sergio Roberto Holloway Escobar lavei o presente documento que vai assinado pelo presidente, pelos demais conselheiros e por mim. A reunião foi encerrada às quinze horas e cinquenta e cinco minutos.

Artarxerxes Tiago Tácito Modesto

Marcelo Saraiva Coelho

Marciel Silva Santos

Sueli Maria Preda dos Santos Torres

Fabiana de Lacerda Vilaço

Alexandre Maniçoba de Oliveira – Suplente

Ana Claudia Oliveira de Almeida Nascimento

Claudia Cristina Soares de Carvalho

Lucia Helena Dal Poz Pereira

Thalita Di Bella Costa Monteiro

Alexsander Sant'Ana

Julio Villar Ornellas – Suplente

Gabriel Dinis Viana

Lucas de Andrade Ramos – Suplente

Maria Edna de Araújo – Suplente

Fabício Lopes

Diretor Geral : Professor Dr. Artaxerxes Tiago Tácito Modesto

Comissão local do PDI

Portaria CBT-IFSP n.º 96, de 27 de junho de 2022:

Thalita Di Bella Costa Monteiro - Representante Técnico-administrativo e presidente;

Cláudia Cristina Soares de Carvalho - Representante da Gestão;

Ana Cláudia Oliveira de Almeida Nascimento - Representante da Gestão;

Leandro Fabrício Campelo - Representante da Gestão;

Gisela de Barros Alves Moura - Representante da Gestão;

Etiene Rocha Siqueira – Representante Técnico-Administrativo;

Matilde Perez Quinteiros – Representante Docente;

Elifas Levi da Silva – Representante Docente;

Bruna Aparecida de Rezende Cavalcante - Representante discente;

Pedro Enzo Oliveira de Carvalho – Representante Discente.

Palavra do Diretor Geral

A elaboração de uma proposta de trabalho para os próximos anos é sempre um momento de alegria e de desafios. Alegria porque conseguimos visualizar o quanto conquistamos ao longo dos 36 anos de existência do *Campus* Cubatão do IFSP. Desafios porque constatamos que ainda há muito a fazer pela Educação Técnica e Profissional na Baixada Santista. Somos uma instituição de educação pública, gratuita e de qualidade, referendada pelos excelentes resultados obtidos nas avaliações que tivemos recentemente.

O campo das possibilidades é o mais animador. É possível ampliar, crescer, abraçar novos compromissos, desde que todos os atores desta comunidade se engajem e nos auxiliem em cada oportunidade a mostrar a importância que a expansão do *Campus* Cubatão tem para a região. Há possibilidades, também, que dependem apenas de alguma articulação dentro da rotina do campus e são perfeitamente exequíveis, como veremos neste documento.

A boa surpresa é saber que a comunidade acadêmica do Campus Cubatão está atenta e participativa aos movimentos de construção do seu plano de desenvolvimento institucional e que seus desejos são desafios, sem dúvida, mas também serão fonte de muitas alegrias e conquistas.

Análise da situação atual

O *Campus* Cubatão chega ao final do PDI 2019-2023 apresentando os seguintes indicadores:

Índice de permanência - apresentou crescente nos números referentes ao índice de permanência, pois estes foram extraídos dos cursos técnicos: são dois cursos técnicos integrados ao ensino médio, com duração de quatro anos, e um curso técnico concomitante e subsequente, com duração de dois anos. Com predominância do curso técnico integrado em 120 vagas por ano, diversificado em dois eixos tecnológicos (Turismo, Hospitalidade e Lazer e Informação e Comunicação) e oferta para estudantes que necessitam terminar a educação básica concluindo o ensino médio, a interpretação é de que a delimitação nos números dos cursos técnicos favorece o índice de permanência.

Taxa de evasão - O indicador foi analisado, juntamente com o modelo matemático, como sendo pertinente ao número de evadidos sobre matriculados também dos cursos técnicos. Pelo fato de o *Campus* Cubatão contar com dois cursos técnicos integrados ao ensino médio e ser alvo de um público que tem a obrigação de cursar a educação básica, a taxa de evasão do *campus* é baixa, tendo sofrido substancial redução no ano de 2021 em virtude dos efeitos do ensino remoto emergencial imposto pelas medidas de biossegurança para combate à contaminação pelo novo coronavírus, responsável pelo desencadeamento da pandemia de Covid-19 nos anos 2020 e 2021.

Eficiência acadêmica - apresentou crescente no índice de eficiência acadêmica, entendendo-se que, em 2021, foi possível formar 43,5% dos ingressantes no tempo regular dos cursos os quais se matricularam porque, em 2020, não foi possível fazer formatura, dadas as condições do ano letivo durante as restrições impostas pela pandemia de Covid-19. Ressalte-se que, pelo fato de o cálculo apresentado não especificar os cursos dos quais os números foram coletados, considerou-se que o índice de eficiência acadêmica pode estar mascarado, já que os números dos cursos técnicos geralmente são melhores do que os do superior, levando a um resultado opaco da realidade do *campus* neste quesito.

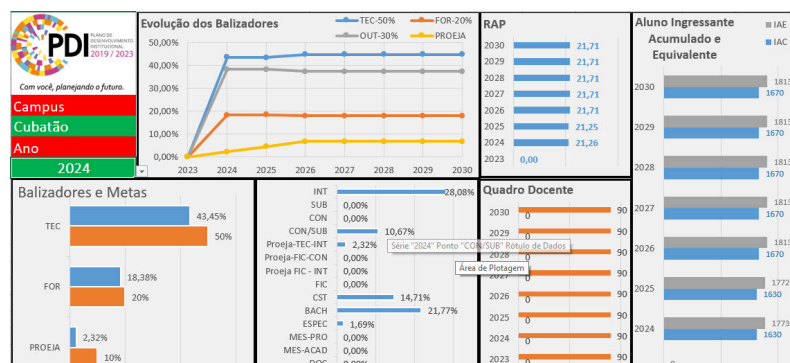
Relação aluno/ professor - O *Campus* Cubatão manteve sua RAP acima da meta preconizada pela legislação (Lei n.º 13.005/2014), com ligeira queda, por conta dos efeitos das restrições impostas pela pandemia, considerando-se que, no segundo semestre de 2020, não houve ingresso de uma turma inteira do curso técnico em Automação Industrial.

Índice de verticalização - apresentou crescente nos anos de 2017 a 2019 por conta a abertura dos cursos de Licenciatura em Letras-Português, Técnico em Eventos integrado ao ensino médio, que é do eixo Turismo, Hospitalidade e Lazer, Bacharelado de Turismo e a Engenharia de Controle e Automação, que abriu em 2018. A relação das vagas dos cursos técnicos com as da graduação teve impacto positivo por conta da abertura dos cursos nos dois níveis. Há, ainda, em 2023, a aprovação do curso de pós-graduação especialização *lato sensu* em Engenharia Elétrica, que deve contribuir com o índice de verticalização, na área da Indústria, em relação ao técnico concomitante e subsequente e as graduações pelo tecnólogo e bacharelado em engenharia.

Índice de matrículas equivalentes em cursos técnicos - apresentou crescente e depois decrescente no índice de matrículas equivalentes em cursos técnicos porque passou a matricular os ingressantes no total de vagas oferecidas no processo seletivo e teve a integralização do curso técnico em Eventos integrado ao ensino médio, que iniciou em 2017. A abertura do curso causou o fechamento de uma turma do curso técnico em Informática integrado ao ensino médio, afetando os números até a integralização. Por outro lado, com a reformulação do curso de técnico em Informática para Internet integrado ao Ensino Médio na Modalidade de Educação de Jovens e Adultos, o *campus* terá outra contribuição significativa para índice de matrículas equivalentes em cursos técnicos, retomando a crescente já observada em outro momento.

Índice de matrículas equivalentes em Formação de Professores - Com a abertura dos cursos de Licenciatura em Matemática, e a consequente integralização, e de Licenciatura em Letras-Português, o *Campus* Cubatão conseguiu apresentar um crescente no índice de matrículas equivalentes em formação de professores. Assim, está próximo de atender plenamente o previsto na legislação de criação dos institutos federais. Assim, a visualização deste índice permitiu fomentar a discussão para propostas no sentido de atender a formação de professores por cursos mantidos pelo *campus*.

A seguir, são apresentados os números do *Campus* Cubatão em relação aos balizadores discutidos na elaboração deste PDI, nas Fig. 1, 2 e 3.



Fonte: Planilha de Impacto do *Campus* Cubatão (2023)

Seleção o campus		Cubatão											
Indicadores básicos		2023	2024	2025	2026	2027	2028	2029	2030				
Ingressante Acumulado (Capacidade de Alunos Matric.)	IAC	0	1.630	1.630	1.670	1.670	1.670	1.670	1.670				
Vagas de Ingresso	Ving	0	480	480	480	480	480	480	480				
Ingress. Acumulado Equiv. (Capac. de Alunos Equiv. Matric.)	IAE	0,0	1.773,2	1.772,2	1.813,3	1.813,3	1.813,3	1.813,3	1.813,3				
Vagas Equivalentes	Vfeq	0,0	523,0	523,0	523,0	523,0	523,0	523,0	523,0				
Relação aluno professor		2023	2024	2025	2026	2027	2028	2029	2030				
NP de professores	Prof	90	90	90	90	90	90	90	90				
NP de professores em tempo integral	Prof _{ti}	89	89	89	89	89	89	89	89				
Proposta de Ampliação do Quadro Docente	PAQD	0	0	0	0	0	0	0	0				
Relação Aluno Professor	RAP	0,0	21,3	21,2	21,7	21,7	21,7	21,7	21,7				
Distribuição de Oferta		2023	2024	2025	2026	2027	2028	2029	2030				
Tipo de Oferta	Balizador	IAE	(%) Oferta	IAE	(%) Oferta	IAE	(%) Oferta	IAE	(%) Oferta	IAE	(%) Oferta	IAE	(%) Oferta
Técnico	TEC-30%	0,0	-	770,4	43,4%	769,4	43,4%	810,6	44,7%	810,6	44,7%	810,6	44,7%
Formação de Formadores	FOR-20%	0,0	-	325,9	18,4%	325,9	18,4%	325,9	18,0%	325,9	18,0%	325,9	18,0%
Outros	OUT-50%	0,0	-	676,8	38,2%	676,8	38,2%	676,8	37,3%	676,8	37,3%	676,8	37,3%
Projeja	PROEJA	0,0	-	41,1	2,3%	82,2	4,6%	123,4	6,8%	123,4	6,8%	123,4	6,8%

Fonte: Planilha de Impacto do *Campus* Cubatão (2023)

Seleção o campus		Cubatão											
Distribuição de Oferta, por tipo de curso/oferta		2023	2024	2025	2026	2027	2028	2029	2030				
Tipo de Oferta		IAE	(%) Oferta	IAE	(%) Oferta	IAE	(%) Oferta	IAE	(%) Oferta	IAE	(%) Oferta	IAE	(%) Oferta
Técnico Integrado	INT	0,0	-	497,9	28,1%	497,9	28,1%	497,9	27,5%	497,9	27,5%	497,9	27,5%
Técnico Subsequente	SUB	0,0	-	0,0	0,0%	0,0	0,0%	0,0	0,0%	0,0	0,0%	0,0	0,0%
Técnico Concomitante	CON	0,0	-	0,0	0,0%	0,0	0,0%	0,0	0,0%	0,0	0,0%	0,0	0,0%
Técnico Conc./Subs.	CON/SUB	0,0	-	189,3	10,7%	189,3	10,7%	189,3	10,4%	189,3	10,4%	189,3	10,4%
Técnico Integrado - Projeja	Projeja-TEC-INT	0,0	-	41,1	2,3%	82,2	4,6%	123,4	6,8%	123,4	6,8%	123,4	6,8%
Projeja FIC - Concomitante (Fundam. ou médio)	Projeja-FIC-CON	0,0	-	0,0	0,0%	0,0	0,0%	0,0	0,0%	0,0	0,0%	0,0	0,0%
Projeja FIC - Integrado (Fundam. ou médio)	Projeja FIC - INT	0,0	-	0,0	0,0%	0,0	0,0%	0,0	0,0%	0,0	0,0%	0,0	0,0%
Formação Inicial e Formação Continuada	FIC	0,0	-	0,0	0,0%	0,0	0,0%	0,0	0,0%	0,0	0,0%	0,0	0,0%
Superior de Tecnologia	CT	0,0	-	260,8	14,7%	260,8	14,7%	260,8	14,4%	260,8	14,4%	260,8	14,4%
Licenciatura	LIC	0,0	-	325,9	18,4%	325,9	18,4%	325,9	18,0%	325,9	18,0%	325,9	18,0%
Bacharelado	BACH	0,0	-	386,1	21,8%	386,1	21,8%	386,1	21,3%	386,1	21,3%	386,1	21,3%
Especialização	ESPEC	0,0	-	30,0	1,7%	30,0	1,7%	30,0	1,7%	30,0	1,7%	30,0	1,7%
Mestrado	MES-PRO	0,0	-	0,0	0,0%	0,0	0,0%	0,0	0,0%	0,0	0,0%	0,0	0,0%
Mestrado	MES-ACAD	0,0	-	0,0	0,0%	0,0	0,0%	0,0	0,0%	0,0	0,0%	0,0	0,0%
Doutorado	DOC	0,0	-	0,0	0,0%	0,0	0,0%	0,0	0,0%	0,0	0,0%	0,0	0,0%

Fonte: Planilha de Impacto do *Campus* Cubatão (2023)

Sobre os indicadores de vagas para ingressantes, a Planilha de Impacto projeta que o *Campus* Cubatão manterá a oferta de 480 vagas de alunos ingressantes até 2028, atingindo o total de 1670 alunos, considerando-se todos os cursos, já a partir de 2026. Já a Relação Aluno/Professor tem projeção de 21,5 até 2026, sofrendo ligeira alta para 21,9 a partir de então. É importante ressaltar que este indicador do *campus* já se encontra adequado ao previsto pela legislação.

Em relação à distribuição do tipo de oferta das vagas, o campus está próximo de cumprir o que está preconizado pela Lei n.º 11.892/2008 para a educação básica, em especial a de ensino técnico integrado ao ensino médio, e para a formação de professores, com os percentuais em 44,7% e 18%, respectivamente, a partir de 2026, quando será possível reformular os cursos e propor abertura de mais vagas nos cursos já ofertados.

Para além dos balizadores, o *Campus* Cubatão se encontra, em agosto de 2023, prestes a ter o início de obras de restauração do prédio escolar, com troca do telhado, do revestimento externo e recuperação de salas que estão fora de uso por conta de infiltrações, em obra estimada em mais de R\$ 5 milhões de reais, cujos recursos são parte da destinação da Reitoria e parte de emendas parlamentares. No entanto, não há previsão de construção de novos espaços além dos já existentes.

O *Campus* Cubatão do IFSP chega aos 36 anos de existência com a consolidação das suas escolhas acadêmico-escolares para a comunidade da Região Metropolitana da Baixada Santista. Atuando em três eixos tecnológicos, o campus oferece vagas no ensino técnico em Informática integrado ao ensino médio, ensino técnico em Eventos integrado ao ensino médio, na EJA Formação Inicial e Continuada com qualificação profissional, no técnico concomitante e subsequente em Automação Industrial, nas licenciaturas em Letras-Português e em Matemática, bacharelados em Engenharia de Controle e Automação e em Turismo, tecnólogo Automação Industrial e em Análise e Desenvolvimento de Sistemas e a recém-aprovada pós-graduação lato sensu em Engenharia Elétrica.

Além disso, há que se considerar os aspectos da vida acadêmica, tais como a oferta de bolsas de ensino, pesquisa e extensão, as monitorias e ações de ensino desenvolvidas de modo voluntário e as residências pedagógicas dos estudantes das Licenciaturas, como na Fig. 4.

Vida acadêmica

INSTITUTO FEDERAL São Paulo Câmpus Cubatão

Projetos de Ensino, Extensão e Iniciação Científica:

- Bolsa auxílio de R\$ 525,00;
- Dedicção de 15 horas semanais;
- 23 bolsas em Projetos na Modalidade Ensino, 2 delas em projetos de Educação Inclusiva
- 21 bolsas em Projetos de Extensão
- 21 bolsas em Projetos de Pesquisa
- Possibilidade de participar de forma voluntária.

Projetos em parceria (com ou sem bolsas)

PIBID e Residência Pedagógica - 71 bolsas para licenciandos

Grupos de Pesquisa e revista acadêmica

IFSP - Câmpus Cubatão

Fonte: Apresentação do PDI elaborada pela Diretoria Adjunta Acadêmica de Cursos (2023).

Os números trazidos pela planilha de impacto mostram um campus com algumas poucas possibilidades de oferta de novos cursos, sendo favorável a ampliação da oferta de vagas nos cursos já vigentes. Neste sentido, mesmo que os indicadores ainda não estejam atendidos plenamente pelo *Campus* Cubatão, a tendência é de que, com a reformulação dos cursos, que será possível somente a partir de 2025, seja feita a discussão do aumento do número de vagas, principalmente na Educação Básica e na Proeja, para aproximar ainda mais os percentuais apresentados pelo *campus* de acordo com o que está previsto na Lei n.º 11.892/2008.

O Mapa Mental, na Fig. 5, sintetiza como a questão foi tratada nas discussões de elaboração deste PDI.

Mapa mental do Câmpus Cubatão



Fonte: Elaborado pelos autores (2023).

É importante ressaltar que os números extraídos da planilha de impacto foram recorrentemente apresentados e explicados aos professores em suas reuniões de área e curso, aos técnico-administrativos, em reunião específica com o segmento, aos estudantes, em reunião com o segmento e seus representantes, e com representantes da comunidade externa e na Audiência Pública.

Nas reuniões com os segmentos internos do *Campus* Cubatão, realizadas na última semana de agosto de 2023, a planilha de impacto foi discutida com a comunidade, assim como foram explicados alguns elementos que, no momento, impedem a formulação de propostas que alterem os cursos vigentes. Entretanto, propostas como a criação de uma pós-graduação na área de formação de professores foi feita pelos estudantes, e foi sugerida a articulação em torno da criação de um novo modelo de quantitativo de *campus* que fique entre 350/200 e o 90/60, além da criação e utilização, para os próximos PDIs, de uma planilha de custos de cada estudante matriculado e ativo no *Campus* Cubatão, acompanhando a ideia já vista na planilha de impacto, mas que sirva para mensurar o trabalho e as questões administrativas, como, por exemplo, quantitativo de profissionais específicos e auxílio na definição de prioridades administrativas.

Por ser o único *campus* atuante na Região da Baixada Santista e apresentar a necessidade de expansão de seu quadro permanente de servidores, dado que atua em três eixos tecnológicos, a proposta trazida pelos servidores técnico-administrativos é da criação de um campus-irmão que possa motivar a ampliação do *Campus* Cubatão e descentralizar a atuação do IFSP na Região Metropolitana da Baixada Santista, em que seja possível a esta comunidade contribuir com a sua expertise diante do novo desafio.

Já a comunidade externa, cujos representantes são as associações e entidades, como o Centro de Apoio Pedagógico e Formação Continuada (CAPFC), o Instituto Elos; a Fundação Parque Tecnológico de Santos, a Secretaria de Turismo de Cubatão, a Diretoria de Desenvolvimento Econômico de São Vicente; a Alfa Desenvolvimento, a Soroptimist; a Diretoria de Ensino da Região de São Vicente, com as quais o *Campus* Cubatão conta com proximidade pela atuação no Conselho de *Campus* e em outras parcerias, propôs, em reunião específica, o atendimento da demanda de criação de um curso preparatório para os estudantes do ensino fundamental 2 das escolas públicas da região a fim de que eles ingressem no *Campus* Cubatão com mais embasamento pedagógico do que é a Instituição. A proposta foi corroborada em Audiência Pública, realizada no dia 4 de setembro de 2023.

Ainda sobre as propostas apresentadas em Audiência Pública, o segmento estudantil fez demandas a respeito da criação de um curso de idiomas para a formação dos estudantes do Curso de Bacharelado em Turismo e para todos aqueles que quiserem aprender e adquirir fluência em outros idiomas. A sugestão recebeu complementação da CAPFC para incluir a oferta em formação de Libras, ampliando o número de falantes de Libras na região.

Por fim, outra proposta trazida pelo segmento estudantil é a de que o *Campus* Cubatão e as prefeituras da Região Metropolitana da Baixada Santista articulem uma proposta de educação integrada entre estes entes que vise facilitar e ampliar a difusão da atuação do *Campus* Cubatão para as pessoas que necessitam da educação pública, gratuita e de qualidade.

Em resumo, a comunidade do *Campus* Cubatão entende que ainda precisa ampliar a oferta de vagas na educação básica e nas licenciaturas; que está além do previsto na Lei n.º 11.892/2008 em relação ao segmento de bacharelados e engenharias; que está limitado em razão do seu modelo de quantitativo de campus, que é pré-expansão, e que não sofreu nenhuma atualização; que precisa de investimentos em novos espaços para salas de aulas, laboratórios, ampliação da biblioteca, das salas de estudos, salas de apoio a docentes, de renovação e ampliação do seu parque tecnológico, de atualização e manutenção e ampliação dos espaços esportivos, recreativos e de convivência; que o momento de fazer propostas para os cursos atuais pós-reformulação será a partir de 2026, momento de revisão do PDI; e que as propostas viáveis, no momento, estão no campo da Extensão, o que pode trazer algum contentamento, por ora, dado o cenário apresentado.

Nos Anexos, estão os documentos que embasam a discussão relatada.

Anexo A - Planilha de impacto (link)

Anexo B - Reunião com os professores da Indústria; Informática; Turismo; Núcleo Comum; Letras; Matemática

Anexo C - Reunião com os técnico-administrativos (link)

Anexo D - Reunião com os estudantes (link)

Anexo E - Reunião com a comunidade externa (link)

Anexo F - Audiência Pública (link)

Análise dos ambientes

Microambiente

O *Campus* Cubatão do IFSP traz, em sua composição de força de trabalho, três categorias: docentes, técnico-administrativos e trabalhadores terceirizados ligados às empresas contratadas de limpeza, manutenção, portaria e vigilância. Outra categoria que compõe os sujeitos do *Campus* Cubatão é a discente, cujo ingresso se dá por meio de processo seletivo e por admissão via Sistema de Seleção Unificada (SiSU).

Ao todo, o *Campus* Cubatão conta com 90 professores, sendo dois pertencentes a outras instituições que vieram por acordo de cooperação. As áreas às quais pertencem os professores são as de Núcleo Comum, Indústria, Matemática, Letras, Turismo e Informática e atendem os cursos Técnicos em Informática integrado ao ensino médio; em Eventos integrado ao ensino médio; Técnico Concomitante ou Subsequente em Automação Industrial; Formação Inicial e Continuada de Trabalhadores na Educação de Jovens e Adultos - Qualificação em Informática Básica (em extinção); Superior de Tecnologia em Automação Industrial; Superior de Tecnologia em Análise e Desenvolvimento de Sistemas; Licenciaturas em Matemática e em Letras-Português; Bacharelado em Turismo e Bacharelado em Engenharia de Controle e Automação.

Já os técnico-administrativos são 64, das mais diversas áreas e formações a fim de atender os setores de Ensino e Administração, como pedagogas, técnicos em assuntos educacionais, psicólogos, assistentes sociais, tradutor e intérprete de Libras, bibliotecárias, revisor de texto, analista de TI, além dos técnicos de laboratório, de elétrica, em secretariado, de informática, assistentes administrativos e de aluno, e auxiliares administrativos, de enfermagem, de laboratório, de secretariado, vigilantes e servente.

Na parte dos trabalhadores terceirizados, são, ao menos, 20 pessoas que frequentam o *campus* diariamente para serviços de manutenção, limpeza, recepção e vigilância há, pelo menos, cinco anos, acompanhando a rotina das atividades escolares. Em 2022, houve autorização de contratação de três funcionários com formação em Intérprete de LIBRAS e profissional de Atendimento à Educação Especial, os quais também fazem parte do universo de trabalhadores terceirizados que compõem o microambiente do

Campus Cubatão. Entre os prestadores de serviço, estão os trabalhadores da Cantina, que frequentam o campus há um ano, quando foi estabelecido o contrato que permitiu o usufruto do espaço para o comércio de alimentos e bebidas à comunidade escolar.

No corpo discente, são 1291 estudantes que frequentam os dez cursos ofertados no *Campus* Cubatão nos mais diferentes níveis de ensino e modalidades. Como organizações estudantis, há o Grêmio Livre Estudantil “Chico Mendes”, o Centro Acadêmico “Michael Faraday”, a Associação Atlética Acadêmica Instituto Federal de São Paulo *Campus* Cubatão e a Empresa Júnior Guará Jr., na Fig. 6.

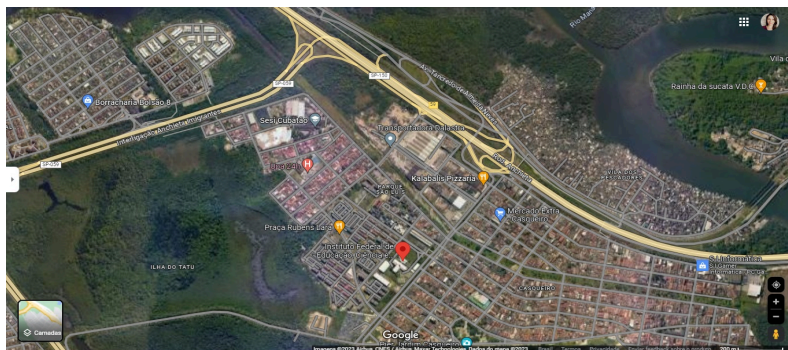


Fonte: Apresentação do PDI elaborada pela Diretoria Adjunta Acadêmica de Cursos (2023).

A interação dos entes que compõem o microambiente do *Campus* Cubatão se dá por meio da rotina das atividades letivas, administrativas e de manutenção do prédio escolar, das reuniões dos conselhos, comitês e comissões, como o Conselho de *Campus* (ConCam), cujos integrantes das três categorias efetivas são eleitos por seus pares (docentes, administrativos e discentes), Colegiado de Curso, Comitê de Pesquisa e Comissão de Extensão e outros agrupamentos que, preferencialmente, contam com integrantes das três categorias efetivas do *campus*. Observe-se que a composição do ConCam também contém representantes da sociedade civil e das entidades de classe representantes dos trabalhadores dos setores ligados aos arranjos produtivos locais.

Ainda sobre o microambiente, o *Campus* Cubatão ocupa um terreno de mais de 27 mil metros quadrados no bairro do Jardim Casqueiro, em Cubatão. A área construída é, aproximadamente, 11.500m², os quais abrigam 18 salas de aula, cada uma delas medindo 52,58m², e 21 laboratórios que atendem as necessidades de formação específica em Indústria (Eletromagnetismo Aplicado), Informática, Turismo, Matemática, Letras e Núcleo Comum (Biologia, Física e Química). As instalações abrigam, ainda, um restaurante estudantil, um ginásio de esportes, duas quadras poliesportivas, um campo de futebol, uma garagem para veículos oficiais, um refeitório para os servidores, uma cantina, uma biblioteca, vestiários e sanitários, feminino e masculino, estes em todos os pavimentos e instalações.

No microambiente do *Campus* Cubatão, circulam, diariamente, mais de mil pessoas, entre todos os entes efetivos, terceirizados e prestadores de serviços. Há, ainda, uma ampla área verde, com espécies de flora e fauna nativas da Mata Atlântica, além de fácil acesso tanto para quem chega da Capital, por meio do Sistema Anchieta-Imigrantes, quanto para quem vem de cidades circunvizinhas, como Santos, São Vicente e Praia Grande e Guarujá, pelas Rodovias Padre Manoel da Nóbrega e pela Cônego Domênico Rangoni.



Fonte: Google Maps (2023). Disponível em: <https://www.google.com.br/maps/place/Instituto+Federal+de+Educa%C3%A7%C3%A3o,+Ci%C3%A2ncia+e+Tecnologia+de+S%C3%A3o+Paulo,+Campus+Cubat%C3%A3o/@-23,9248424,-46,4124325,1688m/data=!3m1!1e3!4m6!3m5!1s0x94ce1bb29bde4aeb:0x8b65b60dcd73ad02!8m2!3d-23.9283997!4d-46.4123488!16s%2F%2F11bxjhdpp?entry=ttu>. Acesso em: 6 set. 2023.

Em relação à atuação dos representantes legais do *campus* junto às autoridades locais do executivo, esta é considerada proveitosa, uma vez que a interlocução com a administração municipal é frequente e fácil, seja para solicitação de serviços em equipamentos urbanos

nos arredores das instalações do *campus*, seja para sediar reuniões e encontros dos servidores municipais nas dependências do *Campus* Cubatão, ou, até mesmo, sediar atividades recreativas e esportivas mantidas por programas e projetos conduzidos pela Administração Municipal. É possível afirmar que a relação da equipe gestora do *campus* com os prefeitos e secretários municipais, em especial os da Educação, de Turismo e Assistência Social, e com os representantes do Poder Legislativo das esferas estadual e federal, também é profícua, sendo rotineira a visita destes sujeitos ao *campus* ao longo do ano, quando não se tratar de período eleitoral.

No cenário da educação profissional e tecnológica na cidade de Cubatão, o *Campus* Cubatão tem como concorrentes a Escola Técnica Estadual de Cubatão (Etec), Serviço Nacional de Aprendizagem Industrial (SESI), Escola Politécnica CIEN Cubatão e Escola Faculdade Fortec, os quais oferecem cursos técnicos e os técnicos integrados ao ensino médio na cidade de Cubatão. Já cursos superiores de Tecnologia, apenas o *Campus* Cubatão os oferta, sendo os de Análise e Desenvolvimento de Sistemas e de Automação Industrial. As Licenciaturas presenciais também são exclusividade do *Campus* Cubatão na região, já que as outras, oferecidas pelo ensino superior privado, migraram para o formato de educação a distância (EaD).

Macroambiente

O *Campus* Cubatão está instalado na cidade de Cubatão, a 62 quilômetros da capital do Estado de São Paulo. Faz parte da Região Metropolitana da Baixada Santista, que engloba nove cidades litorâneas paulistas, a saber: Santos, São Vicente, Guarujá, Praia Grande, Cubatão, Bertioga, Mongaguá, Itanhaém e Peruíbe. São mais de um milhão e 800 mil habitantes na região, de acordo com os dados do levantamento do Censo de 2022 (Censo 2022..., 2023)^[1], tendo havido o crescimento populacional de 8,5% desde 2010. Em termos de renda *per capita*, é uma população que dispõe de, em média, de 39 mil reais por ano, correspondendo a 70% do valor médio da renda per capita do estado de São Paulo.

As principais atividades econômicas desenvolvidas na região são portuária, petroquímica, tecnologia da informação, comércio atacadista e varejista, serviços e turismo de veraneio. A articulação com os dirigentes municipais é robusta, em especial com as autoridades municipais de Cubatão, São Vicente, Praia Grande e Itanhaém, além de deputados estaduais e federais eleitos pela região e também de outras regiões do estado de São Paulo que têm, como foco político, a educação.

A região é predominantemente urbana e balneária, o que favorece e incentiva a prática de esportes ao ar livre, como o pedestrianismo, triatlo, voo de parapente, natação em mar aberto, caminhadas em trilhas, ciclismo e as atividades ligadas à praia, como futevôlei, tamboréu, surf e canoagem, vela e mergulho. Culturalmente, os Centros Históricos das cidades da região também favorecem a preservação das primeiras instalações construídas à época do Descobrimento do Brasil e da chegada dos portugueses e de outros imigrantes. Entre as artes, a região incentiva a produção de curtas metragens, a realização de festivais de teatro, de música, de dança e a literatura, como a Tarrafá Literária, com participação de uma docente do *Campus* Cubatão na Academia Santista de Letras.

Análise SWOT

Atendendo a uma determinação da Comissão Central do PDI e da metodologia de elaboração deste plano de desenvolvimento institucional, conforme formação das comissões locais, realizada em Araraquara, em agosto de 2022, a Comissão Local do PDI realizou a Análise SWOT, sigla dos termos *Strengths* (Forças), *Weaknesses* (Fraquezas), *Opportunities* (Oportunidades) e *Threats* (Ameaças), a qual consiste em uma ferramenta de gestão que serve para fazer o planejamento estratégico de novos projetos. Foram considerados três fatores de modo separado: quadro de pessoal (pessoas), infraestrutura e relacionamento entendidos como pontos fortes e fracos do *Campus* Cubatão do IFSP.

Pessoas - Pontos Fortes

Corpo de servidores docentes com formações acadêmicas em Engenharias, Ciências da Computação, Licenciatura em Matemática, Letras e Turismo, sendo, em 2022, 42 doutores, 41 mestres, seis especialistas e um bacharel. Há professores desenvolvendo projetos interinstitucionais com outros *campi* do IFSP e universidade estadual. Além disso, esses e outros docentes têm contato com outras instituições da região, além daquelas com as quais desenvolvem projetos. Embora a maioria dos docentes seja RDE (Regime de Dedicção Exclusiva), há também docentes sob regimes de 20h e 40h que trabalham em empresas da região, algumas ligadas direta e/ou indiretamente ao Porto de Santos e a grandes empresas do polo industrial de Cubatão. Há 15 Grupos de Pesquisas no *campus*, entre os quais cinco desenvolvem trabalhos diretamente ligados a áreas de tecnologia. Atualmente, há acordos de parceria (sem contrapartida financeira) firmados pelo *campus* com empresas da região. Servidores administrativos com conhecimentos jurídicos e de administração pública, além dos docentes do Ensino Básico, podem dar apoio às mais diversas ações.

Há 65 bolsas para os estudantes entre ensino, pesquisa e extensão, sendo duas voltadas para a Educação Especial. Há 12 projetos de ensino na modalidade voluntária. Há 71 estudantes das licenciaturas atuando na Residência Pedagógica, onde complementam a sua formação e recebem bolsa. Há o pagamento de auxílios aos estudantes em vulnerabilidade socioeconômica por meio do Programa de Assistência Estudantil. Há concessão de afastamento para incentivo à qualificação de servidores - *stricto sensu* (mestrado e doutorado)

e redução de carga horária de trabalho para servidores técnico-administrativos que estudam.

Pessoas - Pontos Fracos

Limitação ao número de servidores do quadro funcional.

Diversidade de servidores com variada formação e quantitativo reduzido desses mesmos servidores (um técnico em Secretariado, um revisor de textos, um analista de TI, uma auxiliar em Enfermagem etc).

Recebimento, por via judicial, de servidores de áreas diversas às exploradas pelo campus.

Insegurança de parte dos servidores quanto à atuação em parcerias com empresas.

Pessoas - Oportunidades

Formação continuada profissional ou científica de servidores que ainda não o fizeram.

Novas oportunidades para atuação em pesquisa ou trabalho dentro do campus.

Alinhamento das atividades de ensino com as de pesquisa como fortalecimento da extensão universitária.

Proximidade e bom relacionamento com os entes públicos para o estabelecimento de parcerias.

Pessoas - Ameaças

Servidores docentes substitutos que atuam em empresas da região e que poderiam desenvolver projetos em parcerias têm seus contratos encerrados em dois anos ou menos, só podendo retornar ao IF depois de dois anos de interstício.

Pouca experiência e falta de ideias inovadoras para identificar formas de interação com agentes externos.

Visão restrita das formas de interação entre o campus e as empresas e entidades representativas e divergência de ideias por parte dos servidores.

Resistência, por parte de servidores, a se aproximar do setor produtivo e social.

Infraestrutura - Pontos Fortes

Disponibilidade de alguns equipamentos e laboratórios.

Acesso à infraestrutura de outras instituições tecnológicas.

Capacidade na operação de equipamentos técnicos-científicos por servidores e alunos.

Laboratório de Máquinas Elétricas e Acionamentos (Sala 202).

Laboratório de Controle, Automação e Instrumentação (Sala 203).

Laboratório de Robótica e Manufatura Integrada (Sala 214).

Laboratório de Sistemas Eletrônicos Digitais, Microprocessadores, Microcontroladores e Embarcados (Sala 223).

Laboratório de Turismo.

Laboratório de Ensino de Matemática.

Sala de Letras.

Infraestrutura - Pontos fracos

Falta de espaço para outros laboratórios, incluindo um laboratório Maker de Informática.

Falta de um laboratório *Maker* de Informática.

O Laboratório de Turismo precisa de atualizações.

Necessidade de verbas (federais, de emendas parlamentares e outras) para construção e/ou adequação de salas para instalação de novos laboratórios.

Manutenção dos equipamentos e falta de insumos.

Elementos burocráticos que dificultam ou impedem algumas formas de atuação.

Compartilhamento dos equipamentos com atividades de ensino.

Infraestrutura - Oportunidades

Articulação com outros *campi* e ICTs.

Atuação conjunta com APL.

Extensa área dentro do terreno campus para ampliação dos espaços.

Infraestrutura - Ameaças

Falta de renovação do parque tecnológico, com ampliação do número de equipamentos para uso exclusivo em projetos de parcerias.

Cultura acadêmica com conexão ainda em construção com a comunidade local.

Falta da totalização da adaptação dos espaços e equipamentos para uso das pessoas com deficiência.

Relacionamentos - Pontos Fortes

Relacionamento com as Prefeituras dos nove municípios da Baixada Santista.

Relacionamento com as associações, empresas e indústrias da Baixada Santista.

Relacionamentos - Pontos Fracos

A aproximação com o APL é lenta, haja vista o desconhecimento que este tem das capacidades do IFSP, o que o leva a ter excesso de cautela.

Relacionamentos - Ameaças

Desconfiança das empresas da região no IFSP por não conhecerem o trabalho e nossas possibilidades.

Identidade institucional em construção na região.

Necessidade de maior divulgação das competências disponíveis no campus.

Destaque-se que alguns itens levantados na Análise SWOT foram mencionados pelos segmentos com os quais houve as reuniões, estabelecendo-se uma interpretação coerente entre a percepção da comissão e o feedback das categorias.

A partir da análise dos fatores ambientais, dos números provenientes da planilha de impacto e do que foi apresentado à comunidade acadêmica nas reuniões realizadas ao longo de 2023 e na Audiência Pública, realizada em 4 de setembro de 2023, o *Campus* Cubatão apresenta as definições para o seu Plano de Desenvolvimento Institucional 2024-2028.

- Manutenção dos eixos tecnológicos nos quais atua:

Controle e Processos Industriais, que compreende a oferta de vagas nos cursos: Técnico Concomitante e Subsequente em Automação Industrial; Superior de Tecnologia em Automação Industrial; Bacharelado em Engenharia de Controle e Automação; Pós-graduação Lato Sensu em Engenharia Elétrica.

Informação e Comunicação, que compreende a oferta de vagas nos cursos: Técnico em Informática integrado ao Ensino Médio;

Técnico em Informática para Internet na modalidade Educação de Jovens e Adultos; Superior de Tecnologia em Análise e Desenvolvimento de Sistemas.

Turismo, Hospitalidade e Lazer: Técnico em Eventos integrado ao Ensino Médio; Bacharelado em Turismo.

Licenciaturas: Letras-Português e Matemática.

Extinção de cursos:

- Extinção do curso que teve interrupção de oferta em 2022/2023: Técnico em Informática - Qualificação Profissional em Educação de Jovens e Adultos (FIC), já previsto no PDI 2019-2023, para implementação do Ensino técnico em Informática para Internet integrado ao ensino médio na modalidade de Educação de Jovens e Adultos a partir de 2024.

Manutenção na Oferta de Cursos:

Por força da reformulação de todos os cursos do Campus Cubatão em 2022 e do que determina a Resolução IFSP n.º 10/2020 sobre alteração do número de vagas, reformulação, interrupção de oferta e extinção de cursos do IFSP, para o período de revisão do PDI 2024-2028, foram definidas as seguintes propostas:

- Atualizar os dados da planilha de impacto.
- Rediscutir a reformulação, alteração do número de vagas, interrupção de oferta e extinção de cursos no momento de revisão do PDI 2024-2028, quando os cursos com duração de dois e três anos chegam à integralização e podem, de acordo com a Resolução IFSP n.º 10/2020, passar por alterações.

Em relação a adequação do *Campus* Cubatão às necessidades locais e regionais, a comunidade solicitou a atuação, por meio da Extensão, em cursos livre de idiomas, somando-se à iniciativa já tomada pela equipe gestora da criação do Centro de Línguas, com a oferta de cursos de idiomas e de Libras; em curso preparatório para os estudantes do ensino fundamental 2 em articulação com a estrutura curricular dos cursos técnicos integrados ao ensino médio para priorizar o ingresso dos discentes da rede pública de ensino da região; a discussão de abertura de curso de pós-graduação na área de educação para verticalização dos cursos de licenciatura já ofertados; a criação de parâmetros para o trabalho técnico-administrativo em relação ao quantitativo de estudantes atendidos; a articulação política para a sensibilização em torno de uma atualização do modelo de quantitativo de *campus* que privilegie um número de força de trabalho entre o maior *campus* existente e o que é vigente hoje em Cubatão, e que fomente a discussão para ampliação dos espaços disponíveis no *campus*.

ANEXOS

Anexo A - Planilha de Impacto

Disponível em: [PDI_2024-2028_Planilha Impacto Forca Trabalho - Com Pós.zip](#)

Anexo B - Reunião com professores

Planilha de impacto - PDI - Letras - disponível em: [Planilha de impacto - PDI - letras.pdf](#)

Ata da reunião de Letras - disponível em: [102 - Ata LETRAS.pdf](#)

Planilha de impacto - PDI - Indústria - Disponível em: [Planilha de impacto - PDI - indústria.pdf](#)

Planilha de impacto - Matemática, Psicologia e Pedagogia - Disponível em: [Planilha de impacto - PDI_MAT_PSI_PED.pdf](#)

Planilha de impacto - PDI - ADS - Disponível em: [Planilha de impacto - PDI - ads.pdf](#)

Planilha de impacto - PDI - Núcleo comum - Disponível em: [Planilha de impacto - PDI - nucleo comum.pdf](#)

Planilha de impacto - PDI - Turismo - Disponível em: [Planilha de impacto - PDI - turismo.pdf](#)

Anexo C - Reunião com técnico-administrativos

Disponível em: [ATA DA REUNIÃO ADM CAMPUS CUBATÃO 31 ago 23.docx.pdf](#)

Lista de presença da reunião com os administrativos - disponível em: [lista de presença reuniao administrativos 31 ago 23.pdf](#)

Anexo D - Reuniões com os estudantes

Com dirigentes estudantis - disponível em: [Ata de Reunião - Dirigentes Estudantis.pdf](#)

Com estudantes - disponível em: [Ata de Reunião - Dirigentes Estudantis.pdf](#)

Lista de presença da reunião com os estudantes - disponível em: [lista de presença reuniao estudantes PDI 31 ago 23.pdf](#)

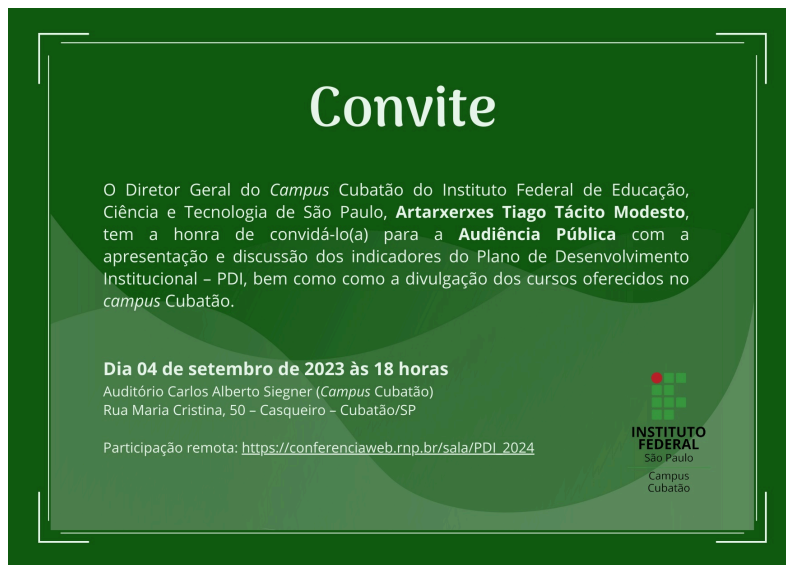
Anexo E - Reunião com a Comunidade Externa

Disponível em: [ATA DA REUNIÃO Comunidade Externa CAMPUS CUBATÃO 1 set 23.docx.pdf](#)

Lista de presença da reunião realizada remotamente pela RNP - disponível em: [bbb-Instituto Federal de São Paulo - Campus Cubatão\[users-list\]_2023-09-01_11-36.txt](#)

Anexo F - Audiência Pública

Convite



Notícia e fotos da Audiência Pública - disponível em: [PDI: Noite de Audiência Pública encerra contribuições da comunidade em Cubatão](#)

Ata pública - disponível em: https://cbt.ifsp.edu.br/images/Documentos/2023/DRG/ATA_DE_AUDI%C3%80NCIA_P%C3%90BLICA.pdf

Gravação - disponível em: https://youtu.be/Sd-i4qtVtvI?si=DZtEpcgzWnzj_42y

Lista de presença da Audiência Pública - disponível em: [lista de presença audiência Publica PDI .pdf](#)

Contribuições apresentadas pela Comunidade durante a Audiência Pública - disponível em: [contribuicoes comunidade externa audienc.pdf](#)

Anexo G - Comissão Local do PDI

Atas das reuniões

[Ata da 1 Reunião PDI CBT 8 out 22](#)

[Ata da 2 Reunião PDI CBT 18 nov 22](#)

[Ata da 3 Reunião PDI CBT 16 fev 23](#)

[Ata da 4 Reunião PDI CBT 21 mar 23](#)

[Ata da 5 reunião PDI CBT 21 ago 23](#)

[1] CENSO 2022: Baixada Santista tem 1.805.451 habitantes, aponta censo. G1, Santos e Região, 28 jun. Disponível em: <https://g1.globo.com/sp/santos-regiao/noticia/2023/06/28/censo-2022-baixada-santista-tem-1805451-habitantes-aponta-censo.ghtml>. Acesso em: 28 jun. 2023.

Cubatão, 14 de setembro de 2023

Nome completo	Cargo
---------------	-------

Documento assinado eletronicamente.

Documento assinado eletronicamente por:

- Artarxerxes Tiago Tacito Modesto, DIRETOR(A) GERAL - CD2 - DRG/CBT, em 14/09/2023 16:45:57.
- GABRIEL DINIS VIANA, CB3010678 - Discente, em 14/09/2023 16:48:32.
- Lucia Helena Dal Poz Pereira, AUXILIAR DE ENFERMAGEM, em 14/09/2023 17:06:39.
- Julio Villar Ornellas, ANALISTA DE TEC DA INFORMACAO, em 14/09/2023 17:57:41.
- Alexandre Manicoba de Oliveira, PROFESSOR ENS BASICO TECN TECNOLOGICO, em 14/09/2023 18:50:05.
- Fabrício Lopes (Prefeitura Municipal de Cubatão), 29697762864 - Pessoa Externa, em 14/09/2023 23:40:23.
- Ana Claudia Oliveira de Almeida Nascimento, DIRETOR(A) - CD3 - DAD-CBT, em 15/09/2023 07:34:50.
- Thalita di Bella Costa Monteiro, REVISOR DE TEXTOS, em 15/09/2023 08:11:00.
- Alexander Sant Ana, TECNICO DE LABORATORIO AREA, em 15/09/2023 08:55:37.
- Sueli Maria Preda dos Santos Torres, PROFESSOR ENS BASICO TECN TECNOLOGICO, em 15/09/2023 11:11:53.
- Claudia Cristina Soares de Carvalho, DIRETOR(A) - CD3 - DEN-CBT, em 15/09/2023 15:07:43.
- Fabiana de Lacerda Vilaco, PROFESSOR ENS BASICO TECN TECNOLOGICO, em 18/09/2023 13:30:03.
- Marciel Silva Santos, PROFESSOR ENS BASICO TECN TECNOLOGICO, em 18/09/2023 13:48:33.
- Lucas de Andrade Ramos, CB3009262 - Discente, em 18/09/2023 15:17:33.
- Marcelo Saraiva Coelho, PROFESSOR ENS BASICO TECN TECNOLOGICO, em 18/09/2023 17:17:01.
- Sergio Roberto Holloway Escobar, COORDENADOR(A) - FG2 - GAB-CBT, em 18/09/2023 17:32:06.

Este documento foi emitido pelo SUAP em 14/09/2023. Para comprovar sua autenticidade, faça a leitura do QRCode ao lado ou acesse <https://suap.ifsp.edu.br/autenticar-documento/> e forneça os dados abaixo:

Código Verificador: 618529

Código de Autenticação: 2bc90e6142



ATA N.º 6/2023 - GAB-CBT/DRG/CBT/IFSP